



新质生产力 国家战略工程



鑫

东

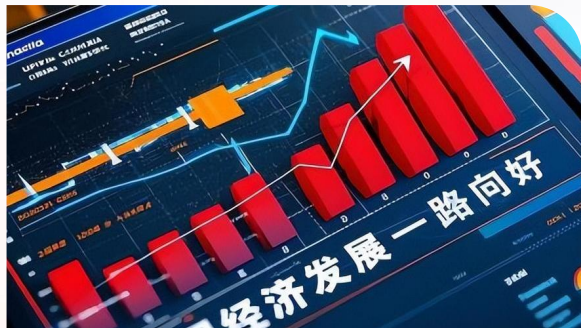
泰

Business Plan • 国家级产业平台方案



时代背景

新的增长引擎正在形成



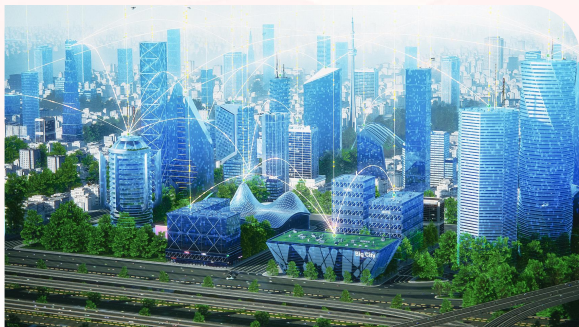
中国经济进入高质量发展新阶段，传统增长动能放缓，资源约束与结构性挑战叠加，发展方式亟需升级。



国家系统推进数字中国、双碳战略、新型工业化，生产力结构加速由要素与投资驱动，转向科技、效率与结构优化驱动。

新质生产力不仅是技术进步，更是能源体系、产业形态与治理方式的整体重塑。

在此背景下，承接国家战略、统筹关键要素、组织产业协同的平台型工程成为现实所需。



项目缘起

鑫东泰为何出现

鑫东泰新质生产力国家战略工程，并非偶然产生。

在大量产业实践中可以看到：



政策方向明确
但落地路径分散



资本规模充足
但长期耐心资本不足



技术能力突出
但产业转化效率不高



区域积极性强
但缺乏全国协同机制

这些问题，并非单一主体可以独立解决。

在此背景下，鑫东泰由具备国资平台背景的主体发起，以平台化方式整合政策、资本与产业要素，探索可持续运行的新质生产力组织模式。

平台定位

国家级新质生产力中枢

从功能上看，鑫东泰的核心定位，是国家级平台中枢。

这一平台并不替代地方政府职能，也不直接与市场主体竞争，而是承担以下关键角色：



国家战略的
承接器



关键要素的
统筹者



产业协同的
组织者



长期价值的
管理者

产业架构

八大新质产业板块

围绕新质生产力的核心内涵，鑫东泰构建了覆盖广、协同强的八大产业板块体系：



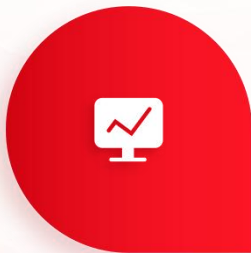
各板块围绕“能源—算力—产业—民生—治理”协同联动，形成可持续资产沉淀。

治理与底层能力

稳健运行的基础

治理结构

采用国资控股、混合所有制与市场化运营相结合的治理模式，统一战略导向与经营效率。

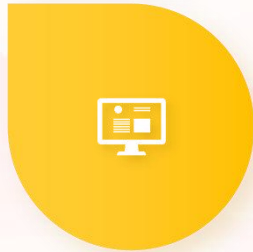


风控体系

构建多层次风控与审计体系，对资本运作、项目推进和资产管理实施全过程管控。

组织运行

设立董事会、专业委员会与经营管理层，明确决策、执行与监督边界，形成高效协作机制。



底层支撑

同步完善政策统筹、数据确权、资金协同与技术支持能力，保障平台长期稳健运行。

底层逻辑

新质生产力如何被“组织”

新质生产力的核心问题，不在于技术是否先进，而在于是否能够被系统性组织。

在现实中，大量先进技术、优质项目和产业资源长期处于“碎片化”状态，鑫东泰的底层逻辑，正是围绕“组织能力”展开。



平台逻辑

鑫东泰以平台化机制，将分散在不同主体、区域与周期中的资源纳入统一框架，按清晰规则协同运转。



组织目标

不追求短期扩张速度，更强调结构稳定、长期可复制与风险可控，为新质生产力提供持续成长的制度基础。



三大新型资产。

从要素到资产的转化路径

在传统产业体系中，资产主要表现为厂房、设备和股权。而在新质生产力体系中，数据、算力与碳减排能力，正在成为新的价值核心。

鑫东泰围绕三大新型资产，构建完整闭环：

01

数据资产

通过确权、分层管理与合规流通，
让数据具备资产属性

02

算力资产

以标准化算力节点与统一调度，实
现可计量、可定价

03

碳资产

将清洁能源、节能减排与碳汇能力
纳入统一核算体系

这些资产并非独立存在，而是与实体产业深度绑定，在真实业务场景中产生持续价值，为长期收益结构奠定基础。

数据资产

从资源沉淀到价值释放

鑫东泰不将数据作为简单交易对象，而通过平台规则推动其在多产业场景中循环使用、持续增值：

新能源用于预测调度与运维优化

智能制造提升设备效率与质量管理

数字农业支撑产量预测与金融风控

医疗与交通提升公共服务精度

通过确权、授权与使用边界管理，推动数据安全流通
与资产化入表，形成稳定收益来源。



算力资产

数字经济的基础设施底盘



算力正成为与能源同等重要的新型基础设施
是数字经济运行的底层支撑



鑫东泰围绕新型算力产业板块，布局区域化、标准化算力节点，并通过统一调度平台实现资源共享。

运行原则

- ☑ 按需供给，减少算力闲置；
- ☑ 成本共担，降低主体负担；
- ☑ 场景优先，服务实体产业需求。

算力与新能源、电力调度协同运行，构建高效、低碳的数字基础设施网络。

碳资产

将减排能力转化为长期价值

在双碳目标背景下
减排能力本身正在成为一种稀缺资源

鑫东泰依托新能源、绿色交通与产业升级项目，持续沉淀真实、可核算的减排成果，并统一纳入碳资产管理体系。



核心原则



来源真实

与实体项目绑定



核算规范

对接国内外标准



流通合规

服务长期收益结构

商业模式总览

平台而非单一项目

鑫东泰不是项目公司，也非单一产业投资主体，而是长期运行的国家级产业组织平台。

通过制度设计与资源统筹能力，持续组织新质生产力要素，形成稳定、可持续的收益结构。



不依赖短期套利
侧重长期资产运营



不追逐单点爆发
构建系统性回报



不替代市场主体
提升整体配置效率

平台回报来源多层次、多周期，避免对单一板块形成依赖。

产业投资收益

长期现金流的基础来源

新能源、算力基础设施、智能制造载体具备典型长期资产特征。

产业特征

01 前期投入较大，运营周期长；

02 现金流稳定，抗风险能力强。

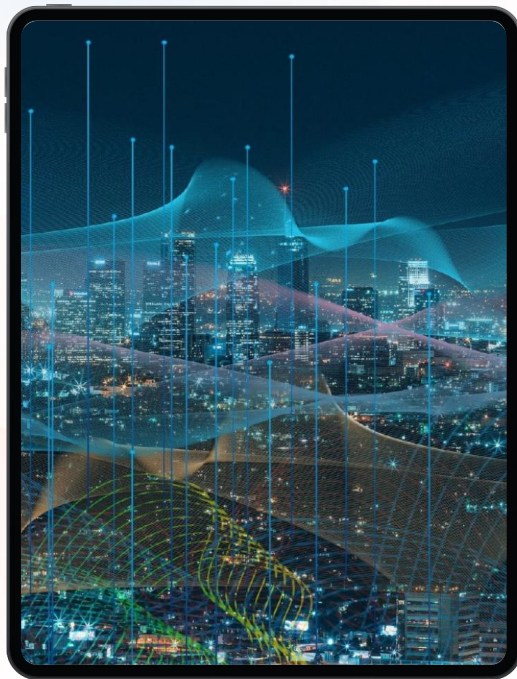
通过国资引导基金与产业基金体系，实施股权或准股权投资，并参与全周期管理。

收益构成

持续运营分红

稳定服务收益

长期资产增值



新型资产收益

数据、算力与碳的价值释放

区别于传统收益来源，新型资产体系为平台带来更具成长性的回报空间。

- ☑ 数据资产通过授权与场景调用形成分成；
- ☑ 算力资产通过统一调度实现按需计价；
- ☑ 碳资产通过交易与金融工具形成长期模型。

这些收益并非脱离实体经济的“虚拟增长”，而是与真实生产、真实减排、真实需求深度绑定。

随着规模扩大与体系成熟，新型资产收益将逐步成为平台的重要增长引擎。



平台服务与管理收益

制度能力的价值体现

作为国家级平台工程，鑫东泰在服务产业的同时，也通过制度化能力获得合理回报。主要体现在：



平台运营与管理服务费



项目统筹与投后管理费用



数据与技术平台服务收入

这些收益并非简单收费，而是基于平台所提供的统筹能力、合规能力与组织效率。

其存在意义，在于支撑平台自身持续运转，确保组织能力长期稳定输出。

社会效益与经济效益的协同回报。



鑫东泰强调经济效益与社会效益同步实现，而非单一财务目标。

社会贡献：

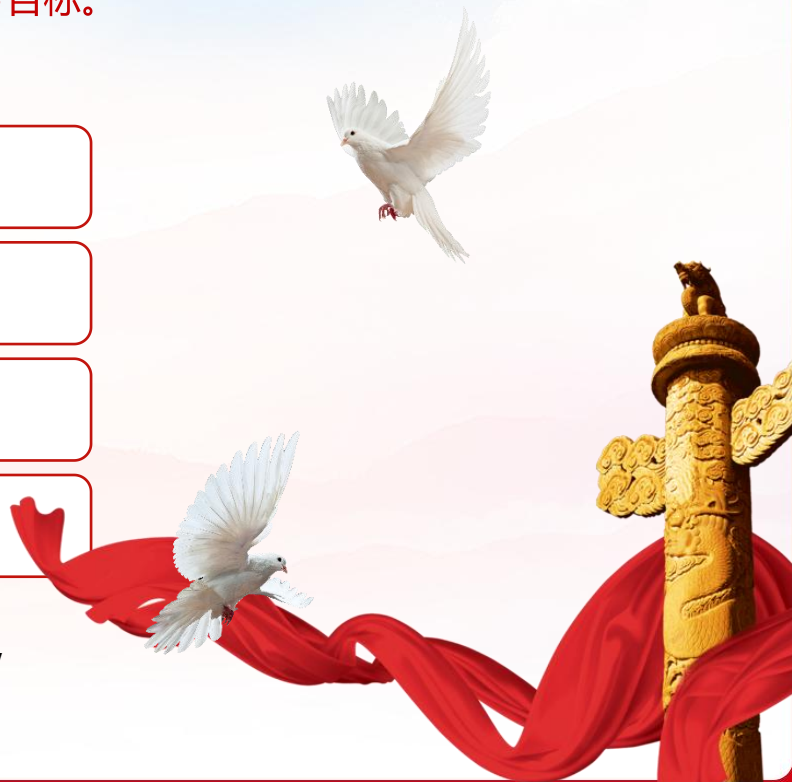
推动区域协调发展

提升产业整体效率

促进就业与人才培养

支撑国家战略落地

这种双重回报结构，使平台具备长期政策支持基础与社会认可度，也为其可持续运行提供更广阔空间。



全国布局逻辑

以节点城市为战略支点

鑫东泰的全国布局遵循“节点带动、区域协同、梯度推进”的系统逻辑。
优先布局产业基础扎实、政策条件成熟、要素承载能力强的核心城市。

核心特征

- ☑ 新能源或先进制造基础较好；
- ☑ 数字基础设施与算力条件成熟；
- ☑ 地方转型升级意愿明确；
- ☑ 具备区域辐射能力。

节点作用

- ☑ 不仅承载项目落地，更承担制度、模式与标准输出功能。



区域示范机制

从单点突破到协同发展

01

示范逻辑

以节点城市为核心，构建跨城市、跨产业的区域协同示范带。

02

联动方式

新能源、算力、产业园区与应用场景协同布局，形成系统合力。

03

关注重点

不追求规模扩张，而重在机制验证。

验证内容

政策统筹是否顺畅

产业协同是否高效

资本运作是否可持续

平台治理是否稳定

。 城市级复制路径 。

标准化与平台化输出

在区域示范基础上，鑫东泰推进城市级复制，核心方法是“标准先行、平台赋能”。
平台将成熟经验拆解为可执行模块，例如：

产业组合模型

投资与基金结构

数据与算力配置方式

项目治理与风控流程

地方在此基础上进行适配式落地，而非从零开始探索。

这种方式既尊重地方差异，又避免重复试错，使新质生产力建设从“经验驱动”走向“体系驱动”。



成功案例展示



项目一：新型算力基础设施项目

地点：西部国家级算力枢纽

属性：新型基础设施

依托低价电力与算力指标，建设区域级智算中心，面向AI、政务与工业互联网提供算力服务。采用“长期算力租赁+政企订单”模式。

盈利表现：

- 年收入约2.8-3.5亿元
- 利润率约45%-55%

算力作为长期资产，持续造血能力明确。



项目二：现代农业资源整合项目

地点：华北粮食主产区

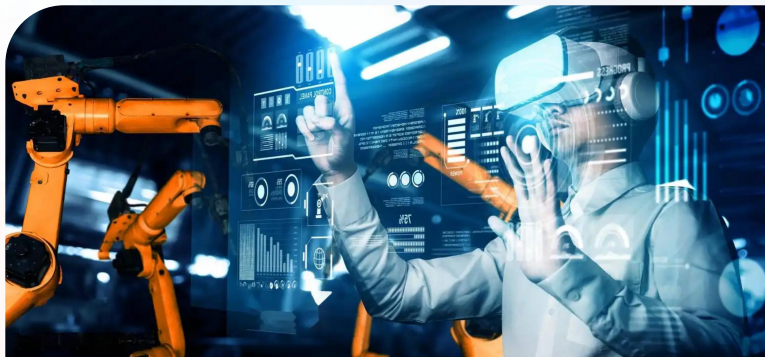
属性：数字农业

通过土地整合、农机统一与农业物联网，实现规模化种植。收入来源为农产品订单与农业服务费。

盈利表现：

- 年产值约1.2-1.6亿元
- 净利润率约12%-18%
- 同步沉淀农业数据资产，具备金融延展空间。

成功案例展示



项目三：智能制造产业园区项目

地点：长三角制造业城市

属性：智能制造

统一规划厂房与数字系统，引入高端制造企业集聚。
采用“厂房租赁+设备服务”模式。

盈利表现：

- 年收入约2-3亿元
- 年净现金流约6000-9000万元
- 现金流稳定，资产持续升值。



项目四：平台集成与产业孵化项目

地点：国家级新区

属性：平台集成

为产业项目提供孵化、合规与投后管理服务。

盈利表现：

- 年平台收入约1.2-2亿元
- 净利润率约30%-40%
- 轻资产、高毛利、可持续复制。

分阶段实施路线

稳步推进而非激进扩张

鑫东泰的发展路线，坚持分阶段推进原则，确保每一步都可控、可评估、可持续。

第一阶段



侧重平台搭建与示范验证，重点在机制跑通。

第二阶段



推进区域扩展与产业联动，形成规模效应。

第三阶段



完成全国网络布局，成为新质生产力的重要组织中枢。

每一阶段均设定清晰的目标边界与评估标准，避免因过快扩张引发系统性风险。

全国联通愿景

新质生产力的组织网络

总体目标：构建全国有机联通的新质生产力网络。

新能源作为基础底座

算力成为通用资源

数据实现跨区域流通

产业在平台上协同发展

不替代政府，不取代市场主体，发挥连接与放大功能。面向长期的国家级系统工程，而非短期项目。

平台的本质价值

连接而非替代

鑫东泰并非一个传统意义上的产业集团，也不是单一项目运营主体。
它的核心价值，在于连接。

连接国家战略与地方实践

连接国有资本与市场机制

连接科技创新与实体产业

连接长期资本与可持续收益

平台不替代政府的治理职能，不取代市场主体的经营自主，而是在两者之间，构建一个稳定、可复制、可持续的协同中枢，让分散的要素能够在统一框架下高效运转。



对地方政府的意义

减负、增效、可持续

对于地方而言，新质生产力建设往往面临“方向明确、抓手不足、资源分散”的现实挑战。

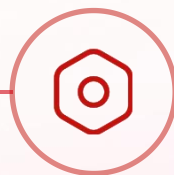
鑫东泰的角色，不是增加新的行政层级，而是提供成熟的平台化解决方案：



将宏观政策转化为
可落地的项目结构



将分散要素整合为
系统性产业方案



将一次性建设转化为
长期运营机制

通过平台的介入，地方可以在合规前提下，更高效地推进产业升级与经济转型。

对产业与资本的意义

长期主义的制度容器

在新质生产力相关领域，真正稀缺的并非项目本身，而是稳定的制度环境与长期预期。
鑫东泰通过国资控股、混合所有制与规范治理，为产业与资本提供一个清晰、可信的参与框架：



产业主体获得
长期发展空间



资本获得可预
测的回报路径



项目运行处于可审
计、可监督状态

这种结构，天然更适合耐心资本、产业资本与长期投资，而非短期套利逻辑。

对社会与公众的意义

发展成果的真实触达

新质生产力并不应停留在宏观叙事中，而应真实进入社会运行体系。



通过新能源降
低能源成本



通过数字农业
提升乡村效率



通过新质医疗
改善公共服务



通过绿色交通
优化城市运行

鑫东泰所推动的，并非抽象的产业升级，而是可被感知、可被使用、可被持续改善的公共价值。



结 语

新质生产力时代的组织答案



传统动能放缓，新的生产力，正在重组产业与未来！

鑫东泰，以节点城市为支点，让示范先行，让标准复制

科技走进产业，要素回归效率
新质生产力开始真正运转

这一刻，我们不只是见证者，更是参与者、建设者！

鑫东泰——

服务国家战略，组织新质生产力
为中国经济的下一程而来！





感谢观看

新质生产力国家战略工程

Business Plan • 国家级产业平台方案

